

Brukererfaringsundersøkning HABU 2018

Rapport laget: 26.jun.2018

Undersøkellesperiode: mars-juni 2018

Grupper: Svar fra åpen undersøkelse

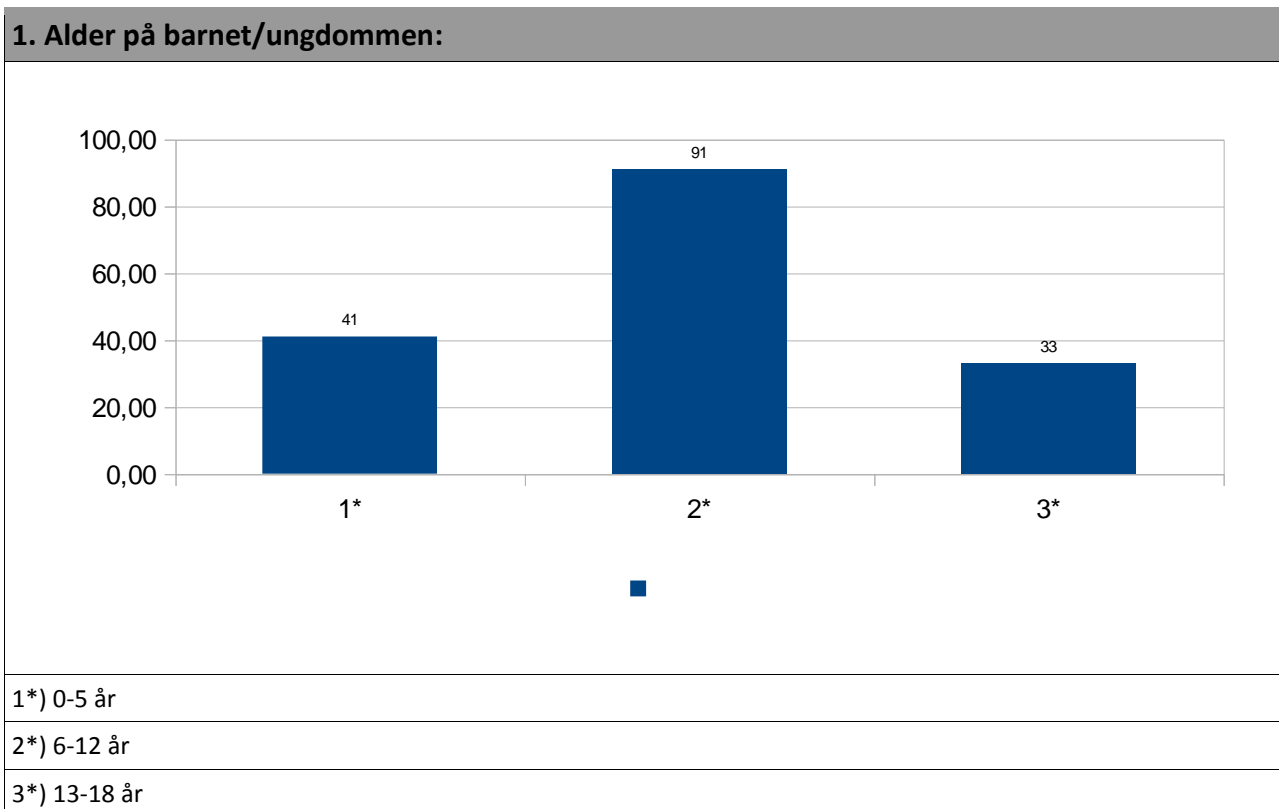
Responstrate: 165

Utdelte skjema: 234

Svarprosent: 70,5

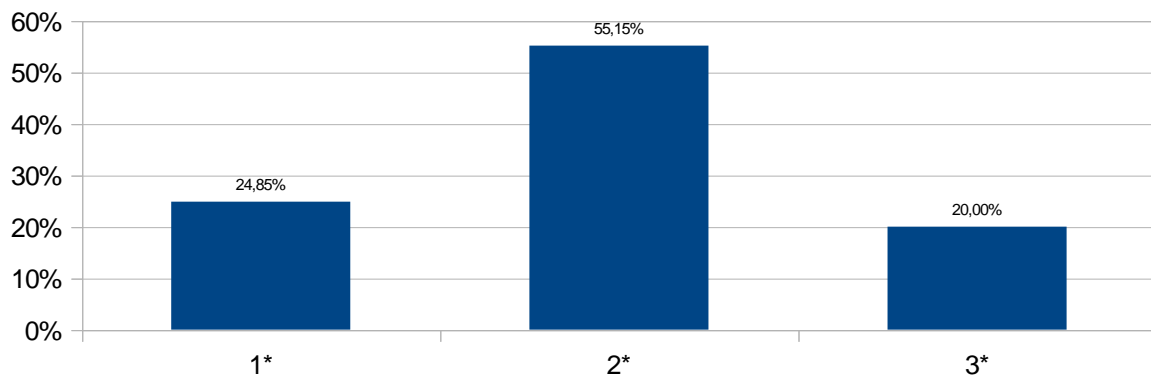
1. Alder på barnet/ungdommen:		
Svar	Prosent	Antall
0-5 år	24.85%	41
6-12 år	55.15%	91
13-18 år	20%	33
Totalt antall svar: 165 (100%)		

Data i frekvens



Data i prosent

1. Alder på barnets/ungdommen



1*) 0-5 år

2*) 6-12 år

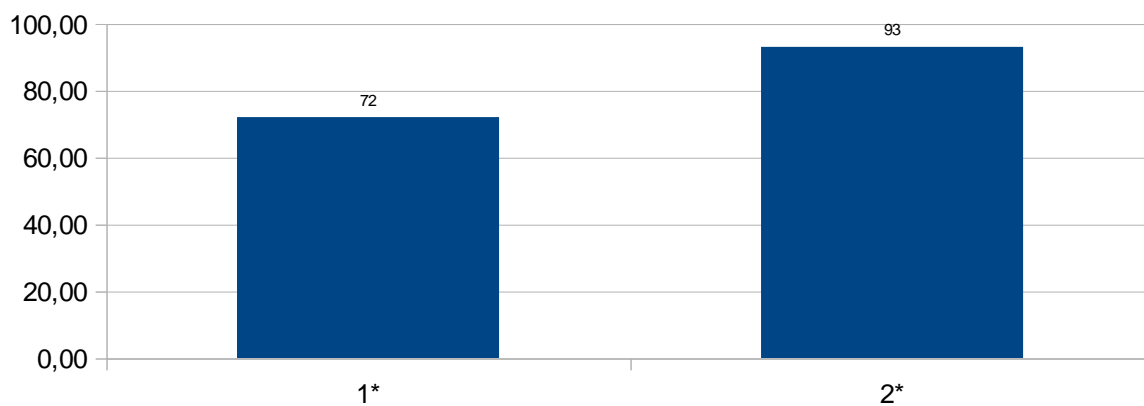
3*) 13-18 år

2. Barnets/ungdommens kjønn

Svar	Prosent	Antall
Jente	43.64%	72
Gutt	56.36%	93
Totalt antall svar: 165 (100%)		

Data i frekvens

2. Barnets/ungdommens kjønn

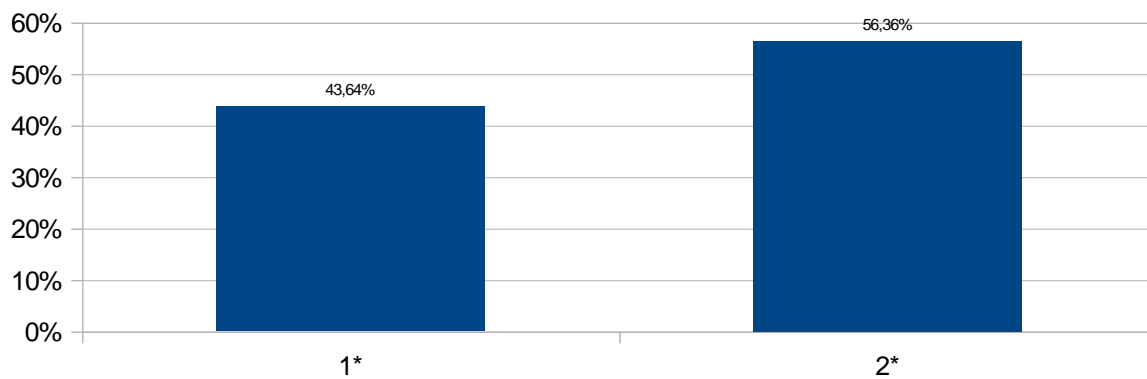


1*) Jente

2*) Gutt

Data i prosent

2. Barnets/ungdommens kjønn

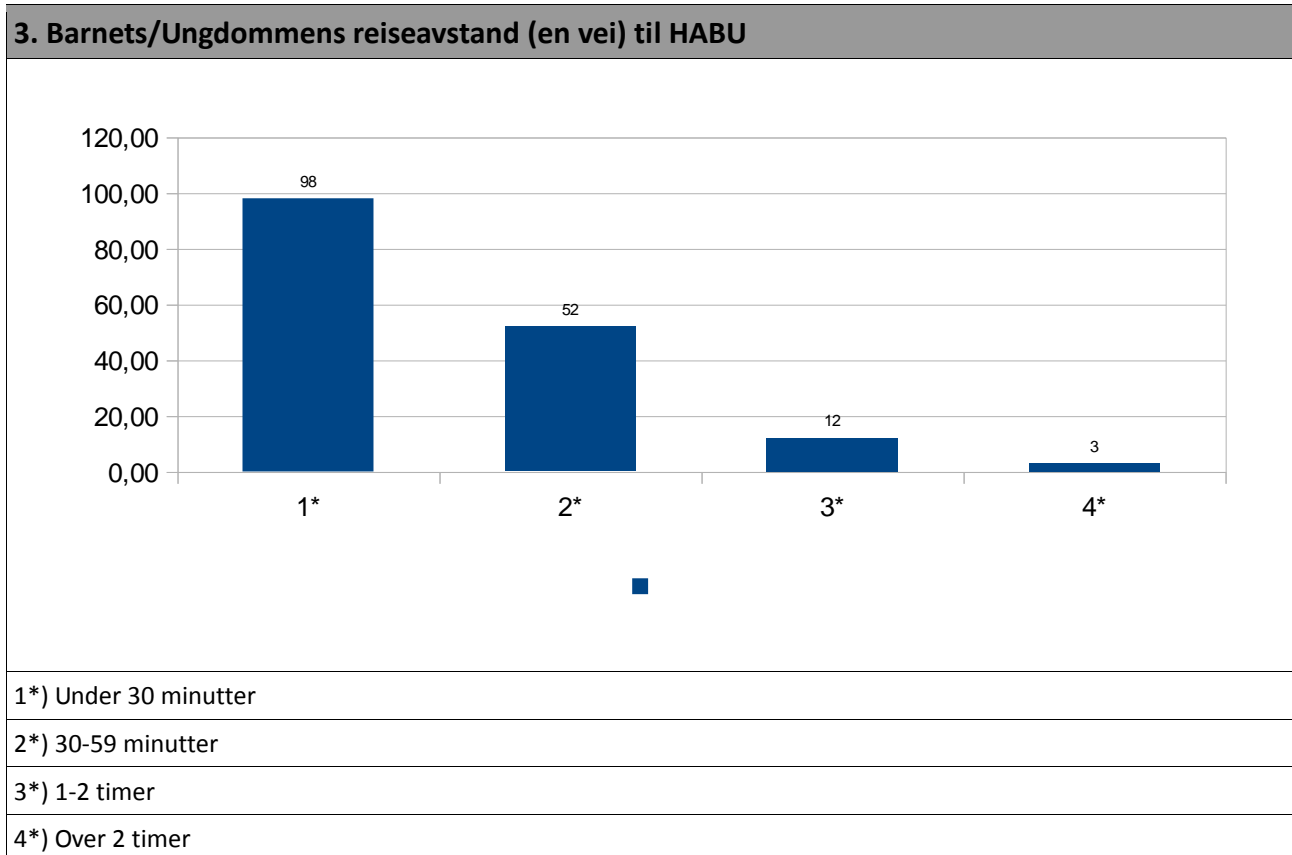


1*) Jente

2*) Gutt

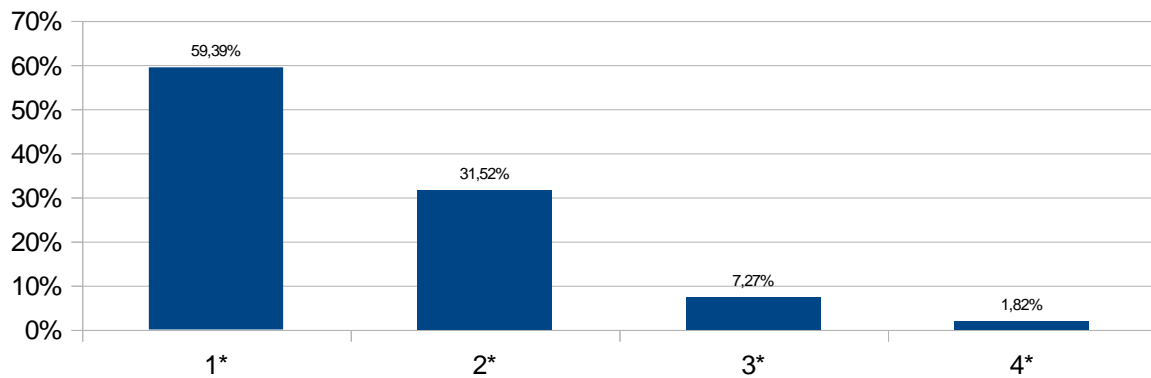
3. Barnets/Ungdommens reiseavstand (en vei) til HABU		
Svar	Prosent	Antall
Under 30 minutter	59.39%	98
30-59 minutter	31.52%	52
1-2 timer	7.27%	12
Over 2 timer	1.82%	3
Totalt antall svar: 165 (100%)		

Data i frekvens



Data i prosent

3. Barnets/Ungdommens reiseavstand (en vei) til HABU



1*) Under 30 minutter

2*) 30-59 minutter

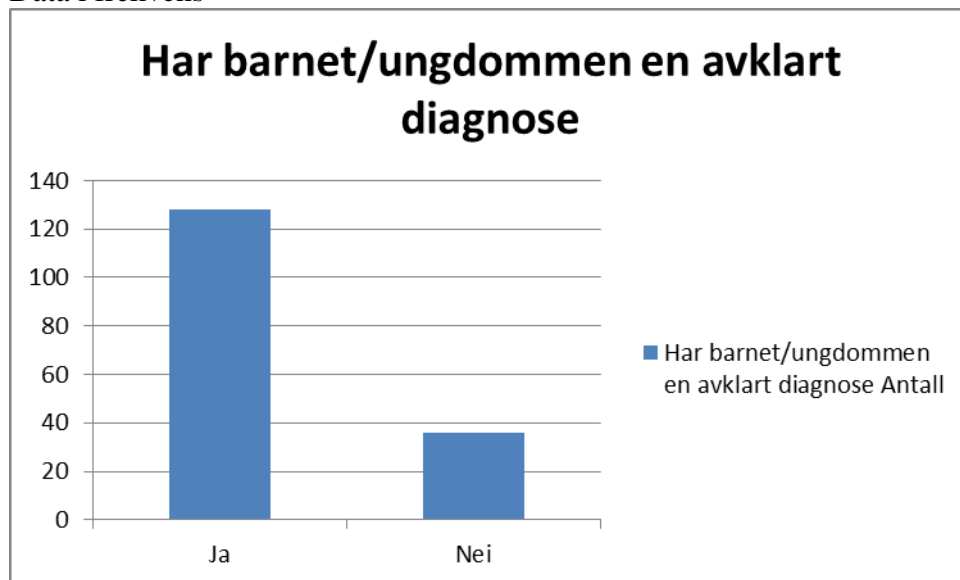
3*) 1-2 timer

4*) Over 2 timer

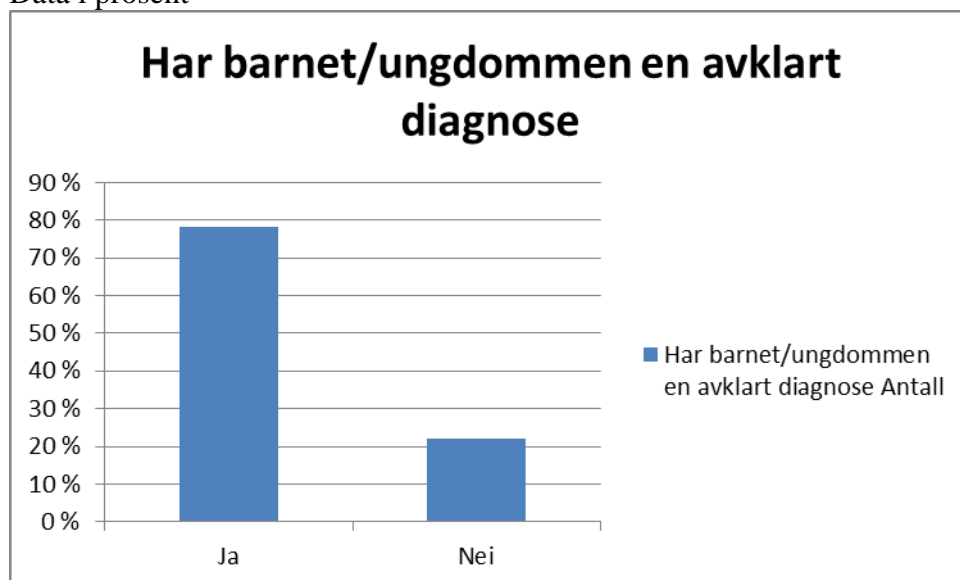
4. Har barnet/ungdommen en avklart diagnose?

Svar	Prosent	Antall
Ja	78.05%	128
Nei	21.95%	36
Totalt antall svar: 164 (99%)		

Data i frekvens



Data i prosent

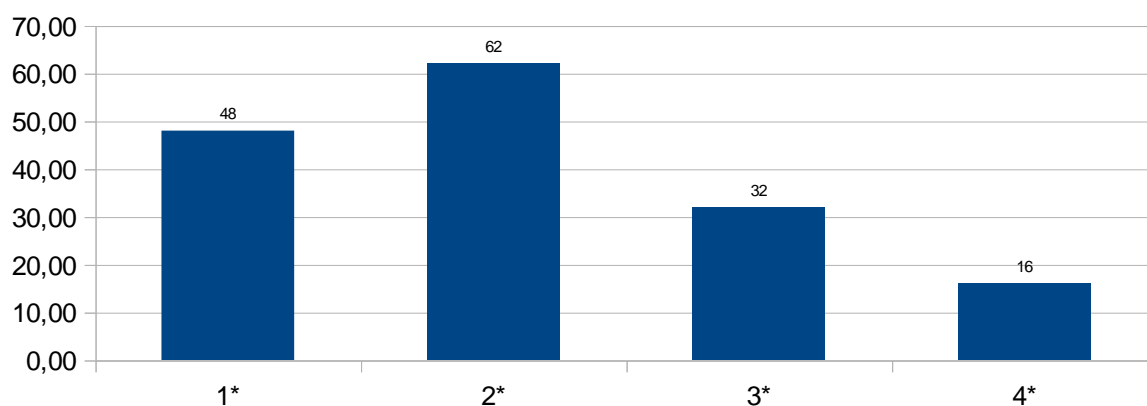


5. Hvordan dere vurderer graden av funksjonsnedsettelse for deres barn/ungdom.

Svar	Prosent	Antall
Liten funksjonsnedsettelse	30.38%	48
Moderat funksjonsnedsettelse	39.24%	62
Omfattende funksjonsnedsettelse	20.25%	32
Vet ikke/uavklart	10.13%	16
		Totalt antall svar: 158 (95%)

Data i frekvens

5. Hvordan dere vurderer graden av funksjonsnedsettelse for deres barn/ungdom.



1*) Liten funksjonsnedsettelse

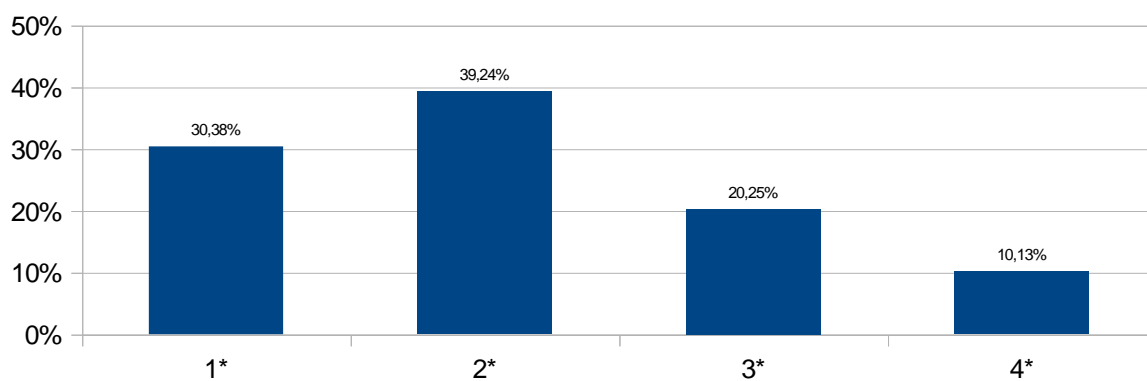
2*) Moderat funksjonsnedsettelse

3*) Omfattende funksjonsnedsettelse

4*) Vet ikke/uavklart

Data i prosent

5. Hvordan dere vurderer graden av funksjonsnedsettelse for deres barn/ungdom.



1*) Liten funksjonsnedsettelse

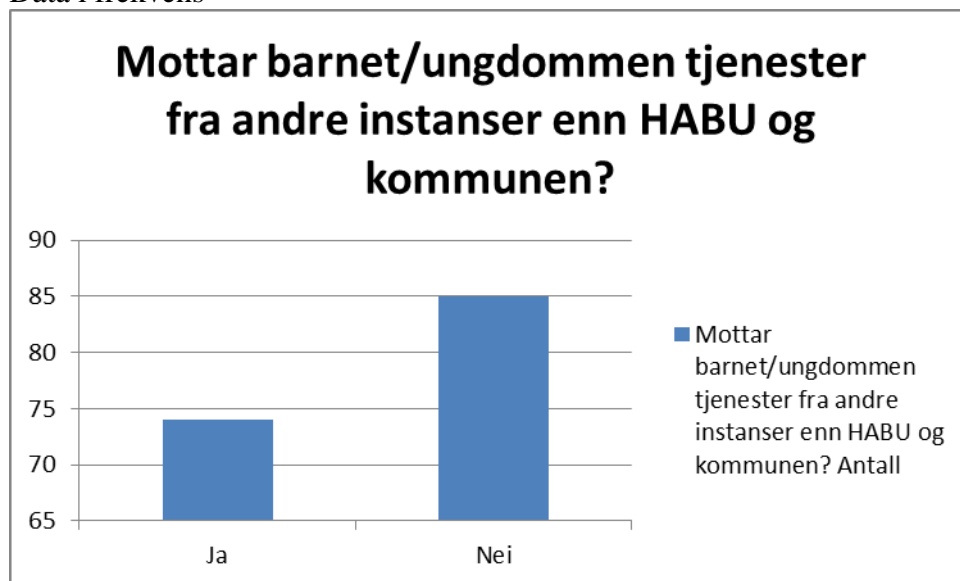
2*) Moderat funksjonsnedsettelse

3*) Omfattende funksjonsnedsettelse

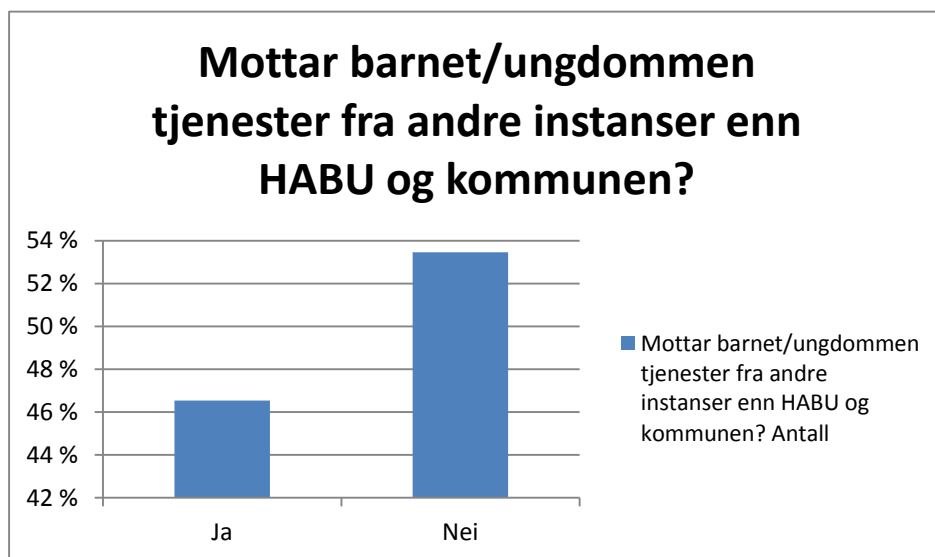
4*) Vet ikke/uavklart

6. Mottar barnet/ungdommen tjenester fra andre instanser enn HABU og kommunen?		
Svar	Prosent	Antall
Ja	46.54%	74
Nei	53.46%	85
Totalt antall svar: 159 (96%)		

Data i frekvens



Data i prosent



Tilleggs kommentarer
6. Mottar barnet/ungdommen tjenester fra andre instanser enn HABU og kommunen? - Hvis ja; hvilke?
Logoped, fysio
Logoped
spesialisthelsetjenesten, barneavdelingen
SUS, Ergo, fysio
ergoterapeut i kommunen
PPT
spesialisthelsetjenesten
SUS, SSE, Rikshospitalet, Haukeland
SUS, Haukeland
Fysio i kommunen og ortopedisk teknikk
Fysioterapi
Fysio/ergo, BUP, Poliklinikk
Barnepol SUS, BUP
BUP
BUP, PPT, Fysioterapeut
BUP, Fysio
PTØ
IAA
Rikshospitalet, SSE, BUP
Beitostølen
Fastlege
fysio, PPT, ortopediteknikk, øyelege
Rikshospitalet
BUPA
Årlig sjekk på Rikshospitalet i Oslo
BUP
NAV
barneverntjeneste, fysioterapi
SUS
Fysioterapi på GTT
Fysioterapi
PPT, Fysioterapeut
Fysioterapi
PPT, BUP
Riksen, Ullevål - NF team, FRAMBU

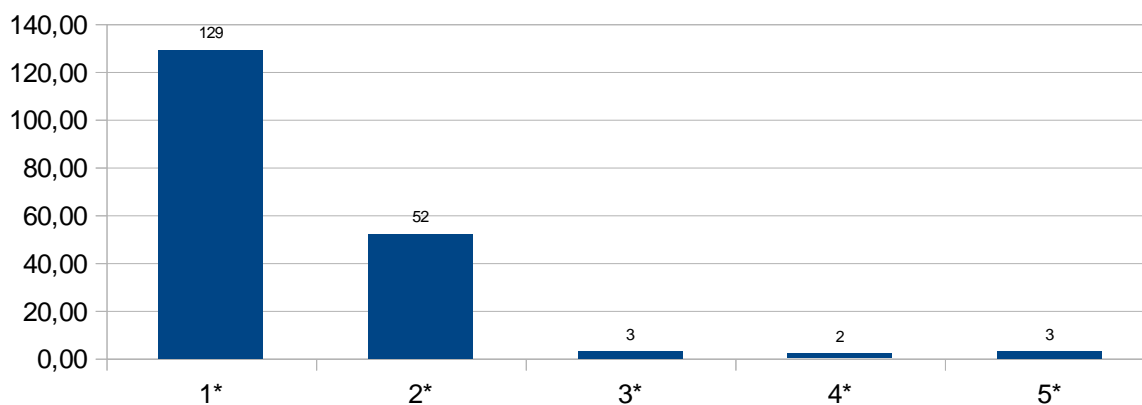
Fysioterapi, ergoterapi, Rikshospitalet, Haukeland
Fysio, PPT, Riksen, SSE
SUS, Rikshospitalet, PPT
PPT
SUS, StatPed
Haukeland sykehus, ortopediteknikk, lokal fysio og lege, øyelege
PPT
Øye avd., ortopediteknikk
Signo kompetansesenter
Rikshospitalet
PPT, resursteamet
Fysio, spesial pedagog, assistent i barnehage.
Fysioterapi
BUP, PPT
PPT, Andre sykehus
SSE
Avlastning -BPA
SUS (barneavdeling, ortoped, smerteklinikken), Bergen
Avlastning/støttekontakt
BUP
Fysioterapi
PTØ
Fysioterapi
SSE Oslo
BUP
ergoterapeut, privat matteundervisning
Fysioterapi
Ortopediteknikk
Rikshospitalet, SUS, Ortopediteknikk, fysio
Haukeland universitetssykehus. Barneklubben
PETØ
SSE
PPT, Fysio, tilrettelagt fritid

7. Hvilken relasjon har du som besvarer spørreskjemaet til barnet? Hvis dere er flere som fyller ut sammen kan dere sette flere kryss.

Svar	Prosent	Antall
Mor	80.62%	129
Far	32.5%	52
Fostermor	1.88%	3
Fosterfar	1.25%	2
Annen relasjon, vennligst spesifiser	1.88%	3
		Totalt antall svar: 160 (96%)

Data i frekvens

7. Hvilken relasjon har du som besvarer spørreskjemaet til barnet? Hvis dere er flere som fyller ut sammen kan dere sette flere kryss.



1*) Mor

2*) Far

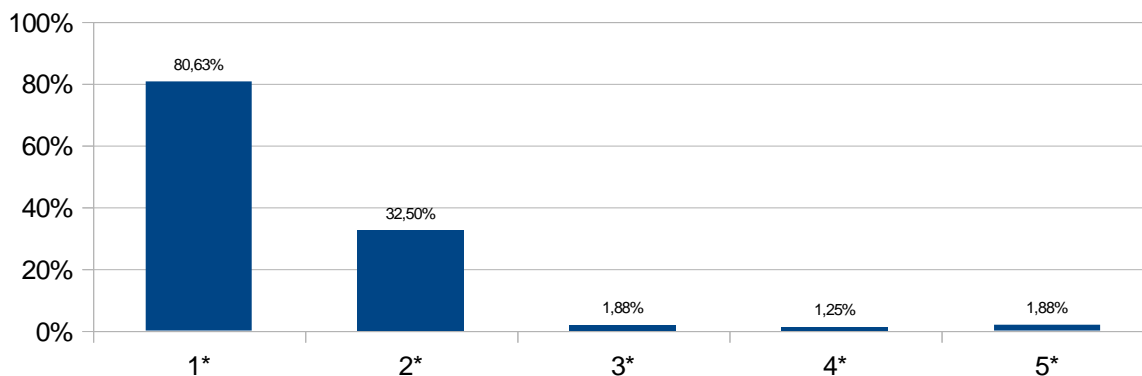
3*) Fostermor

4*) Fosterfar

5*) Annen relasjon, vennligst spesifiser

Data i prosent

7. Hvilken relasjon har du som besvarer spørreskjemaet til barnet? Hvis dere er flere som fyller ut sammen kan dere sette flere kryss.



1*) Mor

2*) Far

3*) Fostermor

4*) Fosterfar

5*) Annen relasjon, vennligst spesifiser

7. Hvilken relasjon har du som besvarer spørreskjemaet til barnet? Hvis dere er flere som fyller ut sammen kan dere sette flere kryss. -

stefar

Primærkontakt i barnebolig

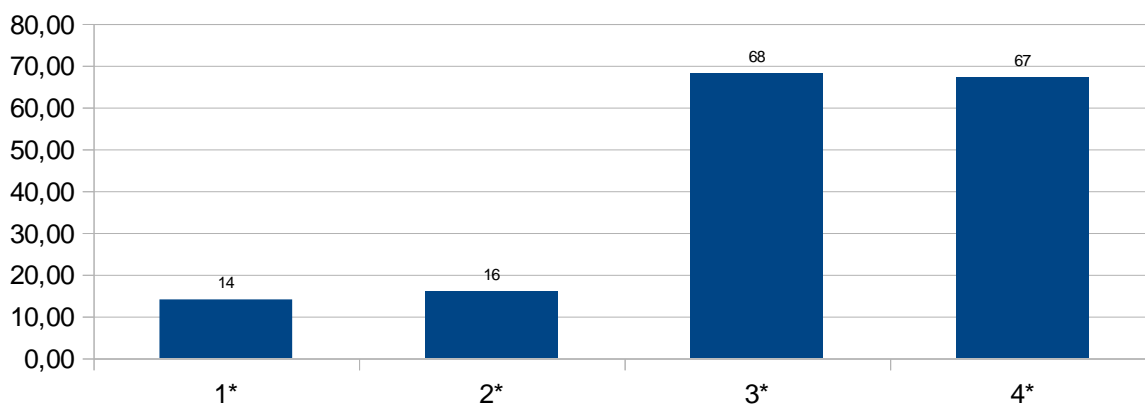
Farmor

8. Hvor lenge har barnet/ungdommen hatt kontakt med HABU?

Svar	Prosent	Antall
Under 6 måneder	8.48%	14
6 måneder- 1 år	9.7%	16
Over 1 - 5 år	41.21%	68
Over 5 år	40.61%	67
Totalt antall svar: 165 (100%)		

Data i frekvens

8. Hvor lenge har barnet/ungdommen hatt kontakt med HABU?



1*) Under 6 måneder

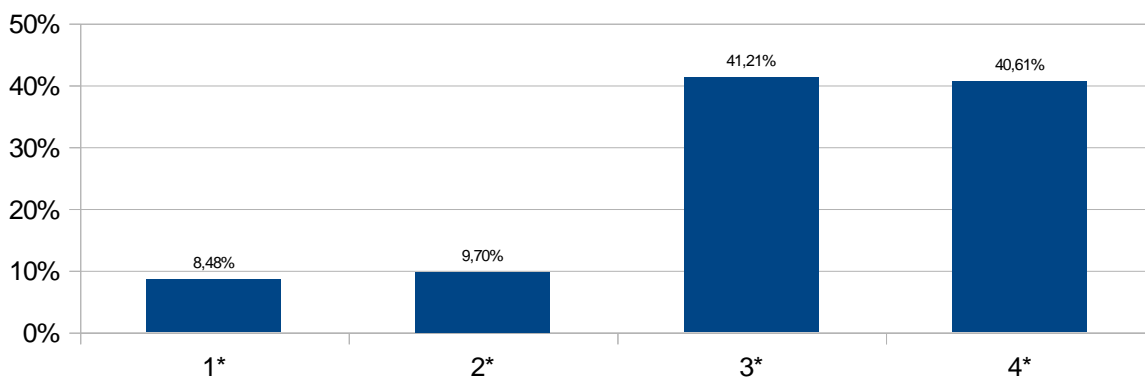
2*) 6 måneder- 1 år

3*) Over 1 - 5 år

4*) Over 5 år

Data i prosent

8. Hvor lenge har barnet/ungdommen hatt kontakt med HABU?



1*) Under 6 måneder

2*) 6 måneder- 1 år

3*) Over 1 - 5 år

4*) Over 5 år

Data i frekvens:

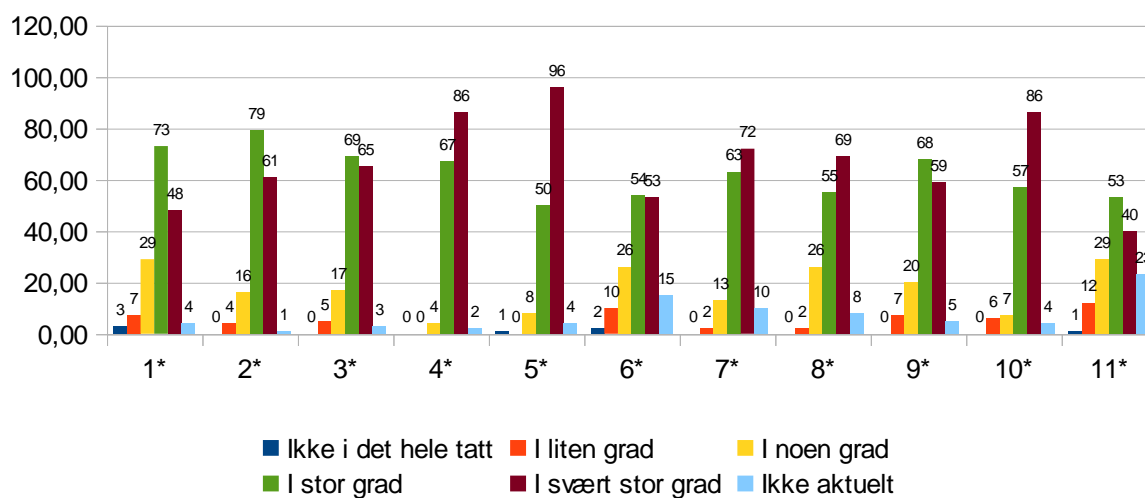
DINE OG BARNETS/UNGDOMMENS ERFARINGER MED HABU : På følgende spørsmål ber vi deg om å vurdere noen av erfaringene du hadde ved ditt siste møte ved HABU. Vi ber deg svare på hvert spørsmål ved å sette ett kryss i den rubrikken du mener samsvarer best med dine erfaringer og opplevelser. I hvilken grad...

Spørsmål	Ikke i det hele tatt	I liten grad	I noen grad	I stor grad	I svært stor grad	Ikke aktuelt	Total antall svar
8. Opplevde du at ventetiden fra henvisning til første kontakt med HABU var akseptabel?	3	7	29	73	48	4	164
9. Opplevde du at dagens kontakt med HABU var tilpasset barnets og familiens situasjon?	0	4	16	79	61	1	161
10. Fikk du vite det du syntes var nødvendig om formålet med dagens undersøkelse r?	0	5	17	69	65	3	159
11. Snakket fagpersonene til deg slik at du forstod dem?	0	0	4	67	86	2	159
12. Har du tillit til fagteamets faglige dyktighet?	1	0	8	50	96	4	159
13. Fikk du tilstrekkelig informasjon om barnets tilstand eller diagnose?	2	10	26	54	53	15	160

14. Opplevde du at fagteamets arbeid var godt organisert?	0	2	13	63	72	10	160
15. Var du involvert i avgjørelser som angikk videre oppfølging av barnet?	0	2	26	55	69	8	160
16. Fikk du tilstrekkelig informasjon om videre oppfølging av barnet?	0	7	20	68	59	5	159
17. Opplevde du at oppfølgingen på HABU var nyttig for barnet og familien?	0	6	7	57	86	4	160
18. Opplevde du at samarbeidet mellom HABU og kommunen fungerte?	1	12	29	53	40	23	158

Data i frekvens

DINE OG BARNETS/UNGDOMMENS ERFARINGER MED HABU: På følgende spørsmål ber vi deg om å vurdere noen av erfaringene du hadde ved ditt siste møte ved HABU. Vi ber deg svare på hvert spørsmål ved å sette ett kryss i den rubrikken du mener samsvarer best med dine erfaringer og opplevelser. I hvilken grad...



1*) 8. Opplevde du at ventetiden fra henvisning til første kontakt med HABU var akseptabel?

2*) 9. Opplevde du at dagens kontakt med HABU var tilpasset barnets og familiens situasjon?

3*) 10. Fikk du vite det du syntes var nødvendig om formålet med dagens undersøkelser?

4*) 11. Snakket fagpersonene til deg slik at du forstod dem?

5*) 12. Har du tillit til fagteamets faglige dyktighet?

6*) 13. Fikk du tilstrekkelig informasjon om barnets tilstand eller diagnose?

7*) 14. Opplevde du at fagteamets arbeid var godt organisert?

8*) 15. Var du involvert i avgjørelser som angikk videre oppfølging av barnet?

9*) 16. Fikk du tilstrekkelig informasjon om videre oppfølging av barnet?

10*) 17. Opplevde du at oppfølgingen på HABU var nyttig for barnet og familien?

11*) 18. Opplevde du at samarbeidet mellom HABU og kommunen fungerte?

Data (i %):

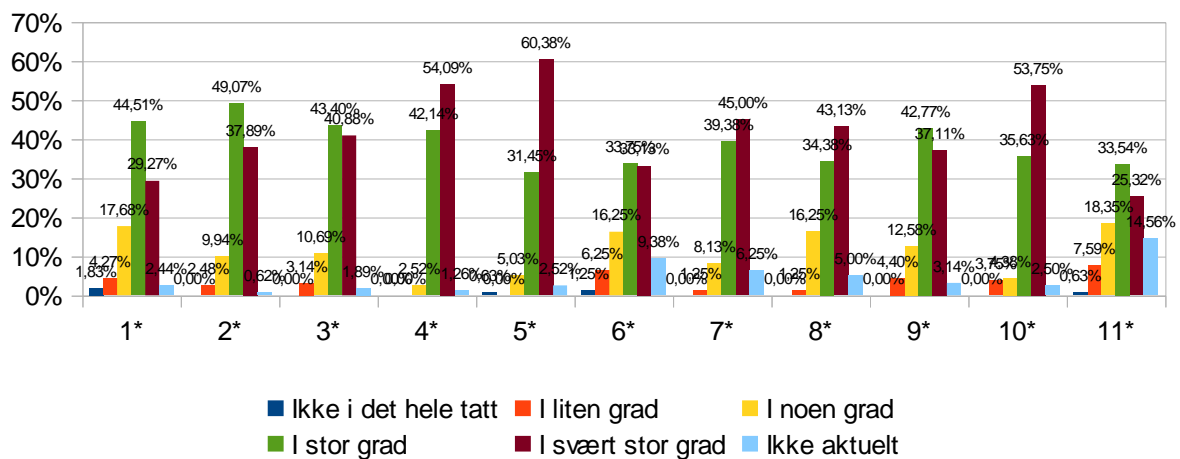
DINE OG BARNETS/UNGDOMMENS ERFARINGER MED HABU : På følgende spørsmål ber vi deg om å vurdere noen av erfaringene du hadde ved ditt siste møte ved HABU. Vi ber deg svare på hvert spørsmål ved å sette ett kryss i den rubrikken du mener samsvarer best med dine erfaringer og opplevelser. I hvilken grad...

Spørsmål	Ikke i det hele tatt	I liten grad	I noen grad	I stor grad	I svært stor grad	Ikke aktuelt	Total antall svar
8. Opplevde du at ventetiden fra henvisning til første kontakt med HABU var akseptabel?	1.83%	4.27%	17.68%	44.51%	29.27%	2.44%	164
9. Opplevde du at dagens kontakt med HABU var tilpasset barnets og familiens situasjon?	0%	2.48%	9.94%	49.07%	37.89%	0.62%	161
10. Fikk du vite det du syntes var nødvendig om formålet med dagens undersøkelse r?	0%	3.14%	10.69%	43.4%	40.88%	1.89%	159
11. Snakket fagpersonen e til deg slik at du forstod dem?	0%	0%	2.52%	42.14%	54.09%	1.26%	159
12. Har du tillit til fagteamets faglige dyktighet?	0.63%	0%	5.03%	31.45%	60.38%	2.52%	159
13. Fikk du tilstrekkelig informasjon om barnets tilstand eller diagnose?	1.25%	6.25%	16.25%	33.75%	33.12%	9.38%	160

14. Opplevde du at fagteamets arbeid var godt organisert?	0%	1.25%	8.12%	39.38%	45%	6.25%	160
15. Var du involvert i avgjørelser som angikk videre oppfølging av barnet?	0%	1.25%	16.25%	34.38%	43.12%	5%	160
16. Fikk du tilstrekkelig informasjon om videre oppfølging av barnet?	0%	4.4%	12.58%	42.77%	37.11%	3.14%	159
17. Opplevde du at oppfølgingen på HABU var nyttig for barnet og familien?	0%	3.75%	4.38%	35.62%	53.75%	2.5%	160
18. Opplevde du at samarbeidet mellom HABU og kommunen fungerte?	0.63%	7.59%	18.35%	33.54%	25.32%	14.56%	158

Data i prosent

DINE OG BARNETS/UNGDOMMENS ERFARINGER MED HABU : På følgende spørsmål ber vi deg om å vurdere noen av erfaringene du hadde ved ditt siste møte ved HABU. Vi ber deg svare på hvert spørsmål ved å sette ett kryss i den rubrikken du mener samsvarer best med dine erfaringer og opplevelser. I hvilken grad...



1*) Opplevde du at ventetiden fra henvisning til første kontakt med HABU var akseptabel?

2*) Opplevde du at dagens kontakt med HABU var tilpasset barnets og familiens situasjon?

3*) Fikk du vite det du syntes var nødvendig om formålet med dagens undersøkelser?

4*) Snakket fagpersonene til deg slik at du forstod dem?

5*) Har du tillit til fagteamets faglige dyktighet?

6*) Fikk du tilstrekkelig informasjon om barnets tilstand eller diagnose?

7*) Opplevde du at fagteamets arbeid var godt organisert?

8*) Var du involvert i avgjørelser som angikk videre oppfølging av barnet?

9*) Fikk du tilstrekkelig informasjon om videre oppfølging av barnet?

10*) Opplevde du at oppfølgingen på HABU var nyttig for barnet og familien?

11*) Opplevde du at samarbeidet mellom HABU og kommunen fungerte?

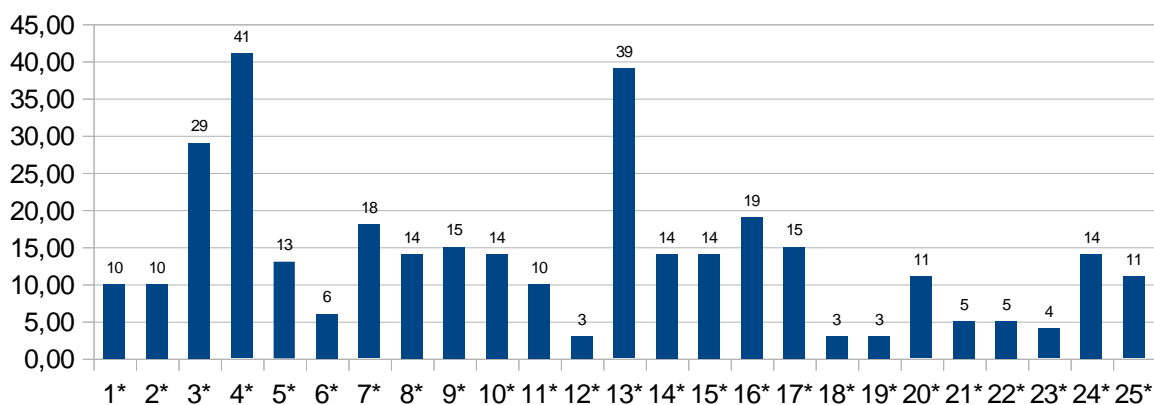
Forbedringsområder: Hvilke områder og tjenester kan vi forbedre oss på? Nedenfor er det listet opp noen av de viktigste tjenestene HABU yter. Vi ønsker innspill fra dere, slik at vi kan fortsette arbeidet med å forbedre tjenestene våre. Sett kryss ved maksimalt fem områder/tjenester der du mener vi har forbedringspotensiale. Du kan også sette inn områder som ikke er nevnt og bruk gjerne kommentarfeltet til å konkretisere hva som bør forbedres.

Svar	Prosent	Antall
1. Rapporter/epikriser	9.43%	10
2. Tilbakemeldingsmøter	9.43%	10
3. Råd/veiledning til foreldre	27.36%	29
4. Råd/veiledning til fagpersoner i kommunen (skole, barnehage osv.)	38.68%	41
5. Tidlig stimulering	12.26%	13
6. Ambulante tjenester (tjenester ytes lokalt)	5.66%	6
7. Bistand til å takle utfordrende atferd	16.98%	18
8. Langtidsoppfølging av barnet/ungdommen	13.21%	14
9. Samarbeid og ivaretagelse av foreldre	14.15%	15
10. Intensiv trening	13.21%	14
11. Skriftlig informasjon og korrespondanse	9.43%	10
12. Muntlig informasjon	2.83%	3
13. Kurstilbud foreldre	36.79%	39
14. Kurstilbud barn/ungdom	13.21%	14
15. Arbeid med individuell plan	13.21%	14
16. Koordinering av tjenester i helseforetaket (Stavanger Universitetssjukehus)	17.92%	19
17. Gruppesamling for barn/ungdom	14.15%	15
18. Brukermedvirkning som involverer barn/ungdom	2.83%	3
19. Brukermedvirkning som involverer foreldre	2.83%	3
20. Internettside	10.38%	11

21. Bistand til alternativ supplerende kommunikasjon	4.72%	5
22. Bistand til spiseproblematikk	4.72%	5
23. Informasjon om intensiv habilitering	3.77%	4
24. Informasjon om diagnose/prognose	13.21%	14
25. Annet	10.38%	11
Totalt antall svar: 106 (64%)		

Data i frekvens

Forbedringsområder: Hvilke områder og tjenester kan vi forbedre oss på? Nedenfor er det listet opp noen av de viktigste tjenestene HABU yter. Vi ønsker innspill fra dere, slik at vi kan fortsette arbeidet med å forbedre tjenestene våre. Sett kryss ved maksimalt fem områder/tjenester der du mener vi har forbedringspotensiale. Du kan også sette inn områder som ikke er nevnt og bruk gjerne kommentarfeltet til å konkretisere hva som bør forbedres.



1*) 1. Rapporter/epikriser

2*) 2. Tilbakemeldingsmøter

3*) 3. Råd/veiledning til foreldre

4*) 4. Råd/veiledning til fagpersoner i kommunen (skole, barnehage osv.)

5*) 5. Tidlig stimulering

6*) 6. Ambulante tjenester (tjenester ytes lokalt)

7*) 7. Bistand til å takle utfordrende atferd

8*) 8. Langtidsoppfølging av barnet/ungdommen

9*) 9. Samarbeid og ivaretagelse av foreldre

10*) 10. Intensiv trening

11*) 11. Skriftlig informasjon og korrespondanse

12*) 12. Muntlig informasjon

13*) 13. Kurstilbud foreldre

14*) 14. Kurstilbud barn/ungdom

15*) 15. Arbeid med individuell plan

16*) 16. Koordinering av tjenester i helseforetaket (Stavanger Universitetssjukehus)

17*) 17. Gruppesamling for barn/ungdom

18*) 18. Brukermedvirkning som involverer barn/ungdom

19*) 19. Brukermedvirkning som involverer foreldre

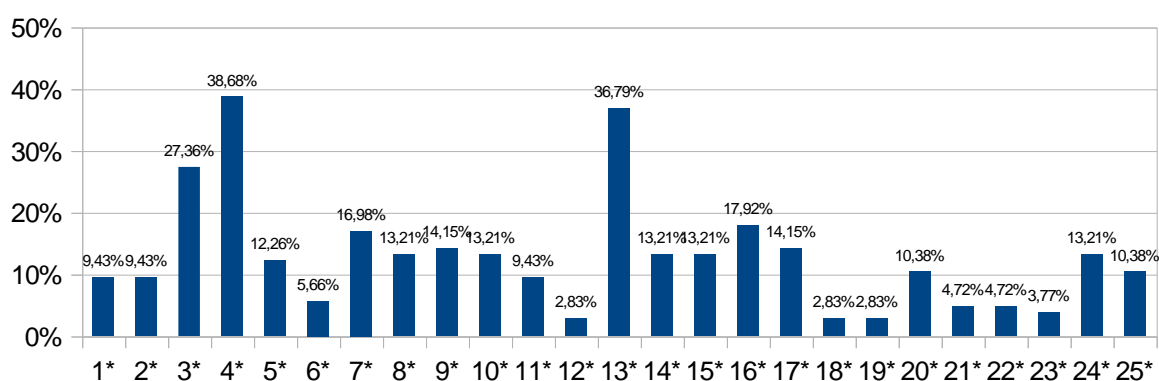
20*) 20. Internettside

21*) 21. Bistand til alternativ supplerende kommunikasjon

22*) 22. Bistand til spiseproblematikk
23*) 23. Informasjon om intensiv habilitering
24*) 24. Informasjon om diagnose/prognose
25*) 25. Annet

Data i prosent

Forbedringsområder: Hvilke områder og tjenester kan vi forbedre oss på? Nedenfor er det listet opp noen av de viktigste tjenestene HABU yter. Vi ønsker innspill fra dere, slik at vi kan fortsette arbeidet med å forbedre tjenestene våre. Sett kryss ved maksimalt fem områder/tjenester der du mener vi har forbedringspotensiale. Du kan også sette inn områder som ikke er nevnt og bruk gjerne kommentarfeltet til å konkretisere hva som bør forbedres.



1*) 1. Rapporter/epikriser
2*) 2. Tilbakemeldingsmøter
3*) 3. Råd/veiledning til foreldre
4*) 4. Råd/veiledning til fagpersoner i kommunen (skole, barnehage osv.)
5*) 5. Tidlig stimulering
6*) 6. Ambulante tjenester (tjenester ytes lokalt)
7*) 7. Bistand til å takle utfordrende atferd
8*) 8. Langtidsoppfølging av barnet/ungdommen
9*) 9. Samarbeid og ivaretagelse av foreldre
10*) 10. Intensiv trening
11*) 11. Skriftlig informasjon og korrespondanse
12*) 12. Muntlig informasjon
13*) 13. Kurstilbud foreldre
14*) 14. Kurstilbud barn/ungdom
15*) 15. Arbeid med individuell plan
16*) 16. Koordinering av tjenester i helseforetaket (Stavanger Universitetssjukehus)

17*) 17. Gruppesamling for barn/ungdom
18*) 18. Brukermedvirkning som involverer barn/ungdom
19*) 19. Brukermedvirkning som involverer foreldre
20*) 20. Internettside
21*) 21. Bistand til alternativ supplerende kommunikasjon
22*) 22. Bistand til spiseproblematikk
23*) 23. Informasjon om intensiv habilitering
24*) 24. Informasjon om diagnose/prognose
25*) 25. Annet

Kommentarer/Synspunkter: Kommentarer/Synspunkter du ønsker å formidle til HABU: Ikke skriv noe her som kan identifisere deg eller andre (navn, personnummer eller andre sensitive opplysninger)
Svar
Individuell plan er ikke eksisterende. Dette burde fulgt barn (som har diagnose) fra fødselen. Individuell plan (kall det gjerne noe annet) en mappe som knytter sammen fysio, spesped., logoped, lege, barnehage, foreldre med rapport og målsettinger, utvikling, utfordringer, der de som bør ha tilgang på informasjon får dette.
Kan bli bedre på tidlig inn/lavterskel for fagperson å ta kontakt med for eksempel lærer. Lette terskelen for å få "ekspert" råd.
Vi er veldig fornøyd
Mange dyktige folk som åpenbart bryr seg om pasientenes beste. Flinke til å ta tak i ting som kommer opp, og lager en plan for å løse problemet, eventuelt henvise til andre instanser. Kan av og til være enda klarere på hva dere anbefaler, kontra f.eks. hva lokal fysio mener.
Nettverkssamling for 6 år siden (kanskje 5) var veldig problemfokuseret. Ikke så god opplevelse. Satser på at det er bedre nå. Det ble også sagt at vi skulle innkalles til ny samling, men det har ikke skjedd.
Vi er veldig fornøyd med oppfølgingen vi får på HABU. De vi har møtt har virket både profesjonelle, kompetente og kunnskapsrike, samt vist vilje og interesse for å bistå/hjelpe. Har savnet at sosionom ikke har blitt koblet inn tidligere. Dette måtte vi spør etter selv.
Leger i studie- eller annen permisjon (fravær) må overføre pasienter/brukere til andre leger slik at dem får oppfølging som er kontinuerlig og god nok. Spesielt ved årelange store fravær.
Ny lege hver gang
Skulle ønske dere hadde kurs for foreldre som får diagnose på barnet sitt.
Ta foreldrenes observasjoner og opplevelser på alvor! Ikke bagatelliser. Lytt. Foreldre er ofte usikre og hører på autoriteter selv om de kanskje ikke er helt sikre på tilbakemeldingen.
Kan være lang ventetid men går fort når ting er avklart.
Info herfra kommer ikke ut til kommunen All kommunikasjon til involverte parter har vært avhengig av foreldres evne til å formidle videre.
Veldig godt mottatt på siste kontroll. God kvinnelig lege som forklarte og spurte godt. Vi fikk et godt inntrykk av et team som forstod vår situasjon og så og tok tak i videre behandling. Heia HABU!
Årlig plan med oppfølging.
Har ikke fått tilbud om samtale med rådgiver/sosionom. Kun ett møte med sosionom for generelle info for noen år tilbake.

Savnet mer informasjon om følgende av diagnosen. Det kom litt etter litt, sånn at vi måtte oppdage nye ting selv.
Har måttet purre mye både på Østerlide og øyepoliklinikk ift. å få nye timer. Føler jeg som forelder må være svært aktiv også ift. rettigheter og innkalling/henvising til tjenester som fysioterapi, ergoterapi osv. Hadde forventet en tettere oppfølging her. Hvis vi ikke hadde vært like "resurssterke", hadde barnet vårt da fått like god oppfølging?
Individuell plan - aldri blitt forespurt. Har sammensatte tjenester. Koordinering mellom tjenester - opplever som mor å måtte være mellom man mellom forskjellige utøvere i spesialist helsetjenesten. Være den som videre bringer informasjon osv. Kan ikke være den beste måten for leddene i spesialisthelsetjenesten å samarbeide/kommunisere.
Beste plass som finnes og får kjempe god hjelp.
Siden vi bare ha vært inne til fysiske tester, og samtale, utredningen ikke har begynt enda, ble noen av spørsmålene uaktuelle på det nåværende tidspunkt.
Dere MÅ informere om ulike habiliterings/trenings muligheter for barnet slik at vi foreldre slipper å lete på nettet på kveldene for å få hjelp til barnet.
Hva slags rolle har lege på HABU? Da lege ikke er oppdatert, vet ikke at barnet er innlagt, eller lege møter ikke på møter og har ikke kalt inn til nytt møte. Er det denne legen eller lege på barne- og ungdomsavdelingen som skal ha kontroll på barnets helse? Savner oppfølging og spørsmål til foreldre om hvordan de har det. Selvsagt er barnet i hovedfokus, men like viktig å ta vare på foreldrene. Hilsen utslitt mor og far som elsker sitt barn.
Fotskjellig lege ved hver konsultasjon
Veldig fornøyd med HABU. Har fått god veiledning.
Blir imøtekommet. Hyggelig ansatte som vi er i kontakt med, snakker med og til pasienten og mor. Blir tatt på alvor når vi ringer.
Totalt antall svar: 25 (15%)

På følgende spørsmål ber vi deg om å vurdere noen av erfaringene du hadde ved ditt siste møte ved HABU. Vi ber deg svare på hvert spørsmål ved å sette ett kryss i den rubrikken du mener samsvarer best med dine erfaringer og opplevelser. I hvilken grad... - Har du kommentarer til spørsmålene over? Skriv de her: Ikke skriv noe her som kan identifisere deg eller andre (navn, personnummer eller andre sensitive opplysninger.)
Vi er svært fornøyd med hjelpen vi får hos HABU. De er hyggelige ansatte hos HABU. Vi er veldig takknemlig for alt
Koordinere instansene mellom fungerer ikke Noe av det som har blitt avtalt har ikke blitt fulgt opp.
Nr 18 - snakket litt lite sammen
Siden vi bare ha vært inne til fysiske tester, og samtale, utredningen ikke har begynt enda, ble noen av spørsmålene uaktuelle på det nåværende tidspunkt.
Dere må være mer positive. Ikke bare se etter feil og mangler på barnet Det virker som dere behandler barnet som en "ting", men det er faktisk vårt dyrbare barn som vi sørger over er sykt. Derfor vær positive på tross av barnets tilstand. De i resepsjonen er perfekte!
Hyggelige og imøtekommende ansatte ved HABU

Hvilke områder og tjenester kan vi forbedre oss på? Nedenfor er det listet opp noen av de viktigste tjenestene HABU yter. Vi ønsker innspill fra dere, slik at vi kan fortsette arbeidet med å forbedre tjenestene våre. Sett kryss ved maksimalt fem områder/tjenester der du mener vi har forbedringspotensiale. Du kan også sette inn områder som ikke er nevnt og bruk gjerne kommentarfeltet til å konkretisere hva som bør forbedres. - Hvis annet, spesifiser: Ikke skriv noe her som kan identifisere deg eller andre (navn, personnummer eller andre sensitive opplysninger))
Ernæringsfysiologi
Måtte selv ta kontakt/purre for å få resultat at røntgen undersøkelse
Tidlig innsats med logoped, spesielt med barn med diagnoser som vi vet at kommer til å få utfordringer med talespråk. Ikke vent å se. Tidlig innsats met tanke på kognitiv utvikling (de 1000 første dagene er avgjørende)

Jeg har på dette tidspunktet lite bakgrunn for å vurdere forbedringspotensial ettersom vi er nokså nye brukere.
Føle opp avtaler om å sende henvisning videre
Kobling med relevante personer i kommunen
ØNSKER MER GRUPPESAMLINGER FOR BARN/UNGDOM:)
Søsken tilbud. Hadde vært fint om søsken kunne møtt andre søsken, som har søsken med samme diagnose eller lignende utfordringer.
Gutten min er xx år. Før fikk vi tid til å snakke med dere noe uten gutten. Det er ikke kjekt å snakke om atferdsproblem når ungen hører på. Derfor ble det ikke så grundig sist.
Rapporter/epikriser - presis gjengjeldelse
Tilstrekkelig informasjon/kjennskap om tilbud som kan være aktuelle som Habu selv ikke har kompetanse på. Som Habu kan henvise til, tipse om!
Vi har bare vært på 1. møte. Litt lite grunnlag til å vurdere på.
Å samle trådene. Mye utredning i spes.helse.tj. Blir funnene samlet og vurdert i sin helhet ift. barnet? Stemmer diagnosen? Hva blir gjort med undersøkelses svarene?
Levere ut skjema for opplæringspenger.
Hyggelige damer i resepsjonen.
Vi savner at HABU har et overordnet blick på hele helsesituasjonen, når det er så mange instanser (avdelinger, sykehus etc.) innblandet. Vi må "fortelle hele historien" gang på gang.
Den beste hjelpen er hvis HABU kan ha en koordinerende rolle overfor de andre helseinstansene barnet følges opp av. Viktig å kunne få direkte kontakt med barnets lege på HABU.

Totalt antall kommentarer: 94